

**Tammela  
Letku  
Kaapeliojakaivun  
arkeologinen valvonta  
2018**



**Hannu Poutiainen**



**Tilaaaja: Lounea Palvelut Oy**

## Sisältö

|                                    |          |
|------------------------------------|----------|
| <b>Perustiedot</b> .....           | <b>2</b> |
| <b>Yleiskartat</b> .....           | <b>3</b> |
| <b>Vanhoja karttoja</b> .....      | <b>4</b> |
| <b>Arkeologinen valvonta</b> ..... | <b>5</b> |
| Tulos .....                        | 7        |
| Lähteet .....                      | 7        |
| Kuvia .....                        | 8        |

**Kansikuva:** Letkun koulu mäen laella. Oikealla Valkeaviidantien varressa rajakivi ja sen edessä matala kuppikivi. Kaakkoon.

## Perustiedot

**Alue:** Tammela Letku. *Letku* (mj.tunnus: 1000005338) ja *Letkun koulu* (mj.tunnus: 834010016)

**Tarkoitus:** Valvoa kuitukaapeliojan koneellista kaivua *Letku* (*Ledku*) historiallisen kylätontin alueella ja *Letkun koulu* -nimisen kuppikivikohteen läheisyydessä.

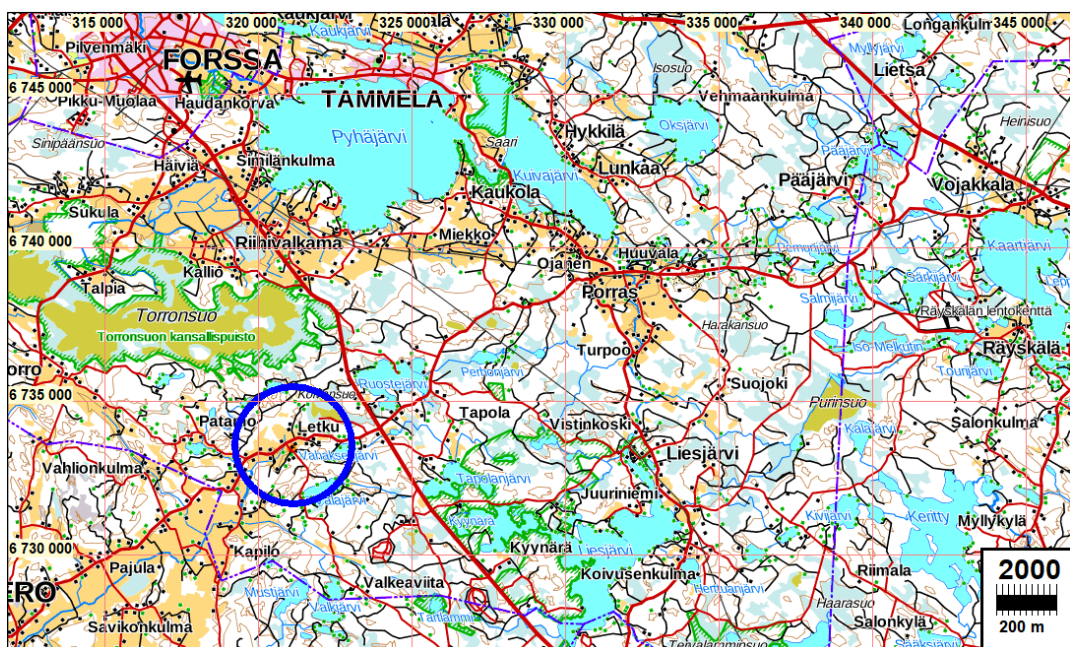
**Kustantaja:** Lounea Palvelut Oy.

**Työaika:** Maastotyö 14.11.2018.

**Tekijät:** Mikroliitti Oy, Hannu Poutiainen, tutkimuksen vastuullinen johtaja Timo Jussila.

**Aikaisemmat tutk:** Lauri Pohjankallio tarkastus 2001, Johanna Enqvist inventointi 2005, Petro Pesonen inventointi 2006.

**Tulokset** Arkeologin valvonnassa kaivetulla kaapelilinjalla ei todettu mitään merkkejä rautakautisesta tai historiallisen ajan muinaisjäännöksestä.



Tutkimusalue on sinisen ympyrän sisällä.

**Selityksiä:** Koordinaatit ja kartat ovat ETRS-TM35FIN koordinaatistossa. Kartat ovat Maanmittauslaitoksen maastotietokannasta 11/ 2018, ellei toisin mainittu. Muinaisjäännösrekisteri on tarkastettu 11/2018. Valokuvia ei ole talletettu mihinkään viralliseen arkistoon, eikä niillä ole mitään kokoelmatunnusta. Valokuvat ovat digitaalisia ja ne ovat tallessa Mikroliitti Oy:n serverillä.



## Yleiskartat



Tutkimusalue on sinisen ympyrän sisällä.



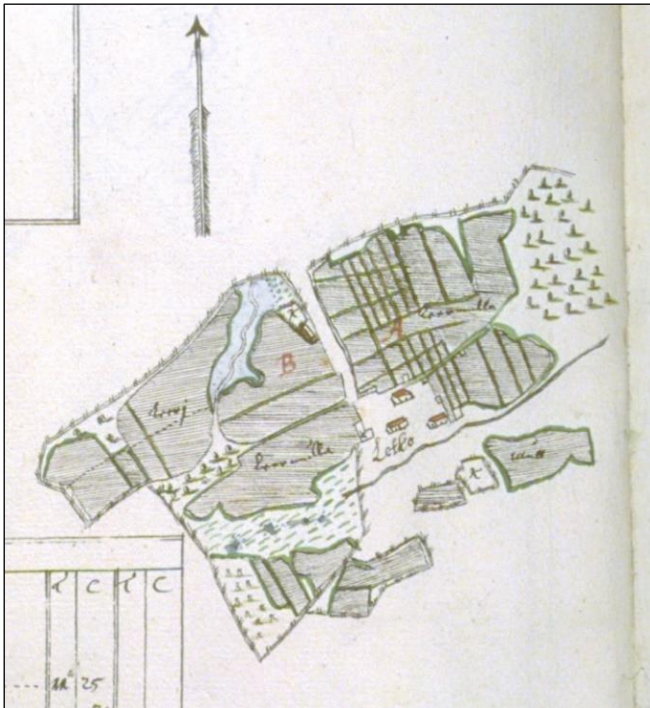
Letku (Ledku) kylätontin rajausta sinipunaisella, punaisella Letkun koulu muinaisjäännösalueet, vasemmalla kuppikivi sinisen viivan alapuolella ja oikealla kuppikallio. Sinisellä valvonnassa kaivettu kaapelilinja.



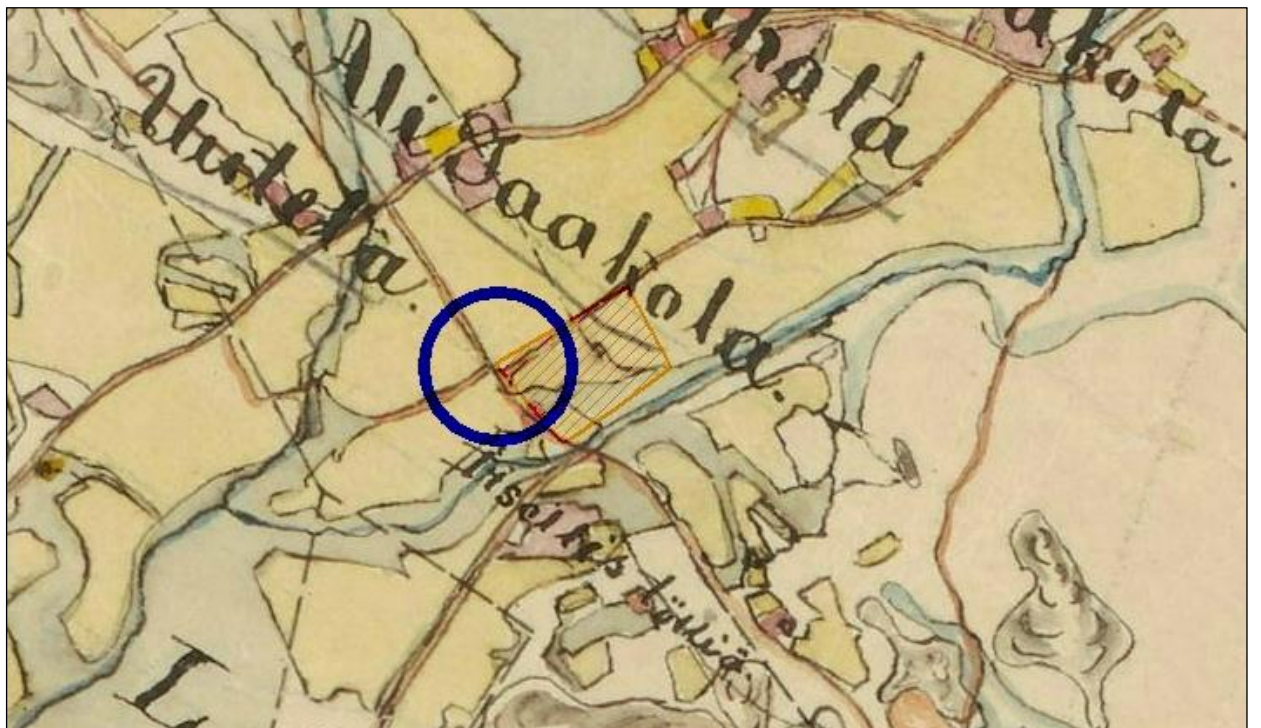
Letku (Ledku) kylätontin rajausta sinipunaisella, punaisella Letkun koulu muinaisjäännösalue kuppikiven ympärillä. Punainen pallo on muinaisjäännösrekisterin mukainen kuppikiven sijaintitieto, turkoosi pallo on maastossa todettu kuppikiven sijaintipaikka. Sinisellä arkeologin valvonnassa kaivettu kuitukaapelilinja.



## Vanhoja karttoja



Vasemmalla Letkun kylä vuoden 1649 maa-kirjakartalla, alla Letkun kylä Kuninkaan kartastossa (1776–1805), oranssin ympyrän sisällä arkeologissa valvonnassa kaivettu osa Letkun kylätonttia.



Ote pitäjänkartasta vuodelta 1842, valvonnassa kaivettava alue sinisen ympyrän sisällä, oranssilla viivituksella muinaisjäännösrekisterin mukainen Letkun kylätontin rajaus. Valvonnassa todettu maan ja kiven sekainen kiveys kohdalla, jossa kartalla on koillis-lounas – suuntainen tie, joka risteää nykyisen Valkeaväidantien kanssa. Kyseisellä kartalla kylätontti on auto.



Otteet Senaatin kartastosta, vasemmalla Tammella (XII 24) vuodelta 1884 ja oikealla Somerniemi (XI 24) vuodelta 1874.



Ote peruskartasta vuodelta 1960 (2124 09 Riihivalkama).

Letkun kylätontin muinaisjäännösrekisterin mukainen rajausta sinipunaisella viivoituksella.

### **Arkeologinen valvonta**

Tammelassa on hanke kuitukaapelin asentamiseksi Letkun koululle. Museovirasto antoi suunnitelmista lausunnon hankkeen toteuttajalle TLT-Connection Oy:lle 23.10.2018 (MV/1383/05.01.00/2018). Lausunnossa todettiin suunnitelmien mukaisen kaapelilinjauksen kulkevan vanhalla *Letkun (Ledku, mj.tunnus: 1000005338)* kylätontilla, jolla nykyään sijaitsee Letkun koulu. Koska kylätontti on edelleen käytössä olevalla tonttimaalla, on sen status muinaisjäännösrekisterissä muu kulttuuriperintökohde. Historiallisissa lähteissä kylätontti mainitaan ensimmäisen kerran vuonna 1506, vanhin kylätonttia kuvaava kartta on vuoden 1649 maakirjakartta. Kylätontilla sijaitsee kuppikivi *Letkun koulu (mj.tunnus: 834010016)*, mikä viittaisi kylätontin asutuksen periytyvän mahdollisesti rautakaudelle asti. Edellä kuvatun perusteella Museovirasto edellytti lausunnossaan, että kaapelikaivutyö Letkun koulun kohdalla tulee suorittaa arkeologin valvonnassa. Lounea Palvelut Oy tilaisi edellytetyn arkeologisen valvonnan Mikroliitti Oy:ltä. Arkeologi Hannu Poutiainen valvoi kaapeliojan kaivutyötä 14.11.2018 hyvissä olosuhteissa. Tutkimuksen vastuullinen johtaja on Timo Jussila.

Alue sijaitsee Tammelan keskusta noin 13 km lounaaseen, Härkätien, vanhan Hämeen Härkätien kaakkoispuolella, Kytöniitunojan pohjoispuolella Valkeaviidantien koillispuolella Letkun koulun kohdalla. Johanna Enqvistin vuonna 2005 tekemässä Tammelan historiallisen ajan inventoinnissa Letkun historiallisen ajan kylätontin rajausta on määritelty vuoden 1649 maakirjakartan perusteella, rajausta käsittää nykyisen Letkun koulun kiinteistön lähes kokonaan. Kuninkaan kartalle (1776–1805) Letkun kylän taloja on merkitty kolmeen erilliseen ryhmään, joista pohjoisin on Hämeen Härkätien pohjoispuolella, keskimäinen Maakirjakarttaan merkityllä paikalla Kytöni-



tunojan pohjoispuolella, sekä yksi taloryhmä siitä vielä etelään. Vuoden 1842 pitäjäkartalla kylätontti on autio ja 1960-luvun peruskartalla kylätontilla on vuonna 1903 valmistunut koulurakennus, joka on paikalla edelleen.

Letkun koulun kiinteistöllä *Letkun koulu* – niminen kiinteä muinaisjäänös käsittää kaksi erillistä aluetta, kuppikiven Valkeaviidantien koillisreunassa ja kuppikallion koulurakennusten keskellä, koulun pihamaalla. Lauri Pohjankallio tarkasti kohteet vuonna 2001 ja Petro Pesonen vuonna 2006 Tammelan arkeologisessa inventoinnissa.

Kuitukaapeli oli alkuperäisen suunnitelman mukaan tarkoitus sijoittaa Valkeaviidantien koillisreunaan maantien ja penkan väliseen ojaan, ja siitä edelleen koulun pihan poikki koulurakennuksen kaakkoisseinustalle. Maastossa kuitenkin todettiin, että työtä ei ollut käytännössä mahdollista toteuttaa alkuperäisen suunnitelman mukaisesti. Koulun kohdalla ei tien ja penkan välissä ole ojaa, vaan aivan tien reunassa on penkka, jossa kasvaa vierä vieressä kookkaista kuusista muodostuva aidanne. Aidanteen ja koulurakennuksen välissä puolestaan on jyrkästi viettävä rinne.

Kuppikivi sijaitsee aidanteen luoteispään tuntumassa, rajapyykin kohdalla, muinaisjäänösrekisteriin merkitystä paikkatiedosta noin 4 m itään kohdassa N 6733474 E 320979. Ennakoarvion perusteella näytti siltä, että kuppikiven muinaisjäänösrajausten ja tien väliin olisi jäänyt sellainen rako, johon kaapelioja olisi ollut mahdollista kaivaa. Niin ei kuitenkaan tosiasiasa ollut. Rajapyykistä on tien reunaan 50 cm ja kuppikiven lounaisreunasta tien koillisreunaan 85 cm. Kuppikivi toimii yhtenä rajakiven tukikivistä. Mikäli kaapelikaivuu olisi ko. kohdalla toteutettu alkuperäisen suunnitelman mukaisesti, sekä rajakivi että kuppikivi olisivat lähteneet niiltä sijoiltaan.

Jotta kuppikivi olisi voitu ohittaa riittävän etäältä, olisi kaapelioja pitänyt kaivaa keskelle maantietä, mikä ei ollut mahdollista. Myöskään tien toiselle puolelle kaapelia ei voitu sijoittaa, koska siellä tietyvästi on ennestään tietoliikennekaapeleita. Käytännössä jäljelle jäi vain yksi mahdollinen reitti. Kaapelioja kaivettiin koulurakennuksen länsinurkan kohdalta maantien ja pellon välisen ojan kaakkoispään tuntumaan, siten että kuppikivi ja sen ympärille määritelty muinaisjäänösrajaus kierrettiin pohjois- luoteis – puolitse.

Arkeologin valvonnassa kaapeliojaa kaivettiin ohuina kerroksina. Mikäli jotain arkeologisessa mielessä kiinnostavaa todettiin, pysäytettiin koneellinen kaivaminen. Kaivamista jatkettiin tarvittaessa lapiolla ja lastalla. Kaivantoa ja kaivettua maa-ainesta tutkittiin myös maanäytekairalla ja metallinpaljastimella.

## **Havainnot**

Letkun koulu on suhteellisen pienialaisella mutta korkeahkolla moreenikumpareella. Siitä pellon suuntaan on jyrkästi viettävä rinne. Tasanteella ja rinteessä maalaji on kivinen moreeni, joka vaikutti täysin koskemattomalta. Pinnassa oli noin 5 cm vahvuinen turve. Rinteen juurella maa-aines vaihtui vaaleanharmaaksi saveksi. Jonka päällä on humuksen sekaista maata noin 15 cm. Maantieojan pään tuntumassa todettiin 3,2 m matkalla maansekainen kiveys (kohdassa, N 6733476 E 320977). Ylimmät kivet ovat 5-25 cm maanpinnasta ja humuksen ja kivennäismaan sekaisen maan ja turpeen alla. Kiveys ulottuu maksimissaan noin 55 cm syvyydelle maanpinnasta. Alla on vaaleanharmaa savi, alimpien kivien välissä savi harmaata. Kiveyksen kohta kaivettiin pohjaan lapiolla ja lastalla. Kaivettu maa-aines ja kaivannon seinämät kiveyksen kohdalla tarkistettiin metallinilmäsimellä.

Savessa oli nähtävissä pieniä hiilenhippuja ja yhdessä kohtaa parisenttinen hiilenpala. Lisäksi pohjalta löytyi yksi suhteellisen nuorelta vaikuttava tiilenpala. Ylempänä maa-aineksen seassa oli pala lasittamatonta punasavikeramiikkaa. Kiveyksessä on sekaisin hyvin erikokoisia ja eri-

muotoisia kiviä. Alimpana on pieniä nyrkin ja peukalon pään kokoisia kiviä, keskivaiheilla latteita ja myös kulmikkaita kiviä kooltaan 15 - 25 cm, niiden yläpuolella taas pieniä kiviä, ylinnä myös isompia kiviä, niistä suurin noin 60 x 50 x 25 cm. Muutamat kivet olivat rapautuneita tai ainakin helposti lohkeavia.

Ominaisuuksien puolesta kiveys on selvästi ihmisen tekemä mutta se ei vaikuta perustukselta eikä uunirakenteelta tai sen perustukselta. Se vaikuttaa eniten tien perustamiseen liittyvältä rakenteelta. Kyseiselle kohdalle onkin merkitty tie vuoden 1842 pitäjänkartalle.

Valvonta ja havainnot dokumentoitiin kirjallisoin muistiinpanoin, mittauksin ja valokuvoin, paikkatiedot mitattiin Garmin Montana 610 GPS-laitteella.

## **Tulos**

Valvonnassa kaivetulla kaapelilinjalta todettiin maansekainen kivirakenne, mikä todennäköisesti liittyy vuoden 1842 pitäjänkartalle merkittyyn tiehen. Kyseisessä kohdassa, kuten kaapeliojassa muutoinkaan, ei todettu mitään merkkejä rautakautisesta tai historiallisen ajan kiinteästä muinaisjäännöksestä.

Arkeologin valvonnassa kaivetulla kuitukaapelilinjalta ei todettu kiinteää muinaisjäännöstä.

17.12.2018

Hannu Poutiainen

## **Lähteet**

### Raporttilähteet

Alanen, Timo ja Kepsu, Saulo, 1989: Kuninkaan kartasto Suomesta 1776–1805. SKS.

Enqvist, Johanna 2005. Arkeologisen kulttuuriperinnön täydentävät selvitykset Hämeessä 2005–2006. Historiallisen ajan muinaisjäännösten inventointi Tammelan kunnan alueella 16.–21.9.2018. Museovirasto, rakennushistorian osasto.

Pesonen, Petro 2006. Tammelan arkeologinen inventointi 2006. Museovirasto.

### Karttalähteet

Maakirjakartta Letku MHA, BB 1a 197 (1649). Kansallisarkisto.

Peruskartta 1:20 000, lehti 2024 09 Riihivalkama (1960). Maanmittaushallitus. Helsinki.

Pitäjänkartasto, lehti 2024 09 Tammela (1842). Kansallisarkisto.

Senaatin kartasto, lehti XI 24 Somerniemi (1874). Kansallisarkisto.

Senaatin kartasto, lehti XII 24 Tammela (1884). Kansallisarkisto.

## Kuvia



Vasen: Valkeaviidantien varressa oleva rajakivi ja sen vieressä etualalla matala kuppikivi. Kuvattu kaakkoon. Oikea: Letkun koulun kuppikivi. Kaakkoon.



Vasen: Kaapeliotjaa kaivetaan koulun länsinurkalta kohti pellon ja tien kulmausta. Taustalla Valkeaviidantie. Oikea: Kaapelikaivantoa Letkun koulumäellä. Ohuen turpeen alla on silkkaa moreenia. Luoteeseen.



Vasen: Kaapelikaivantoa Letkun koulumäellä. Ohuen turpeen alla on hiekkamoreeni. Oikea: Kaapelikaivantoa Letkun koulumäellä. Alarinteessä ja rinteen juurella savea, ylempänä mäessä hiekkamoreenia. Itään.





Vasen: Kiven ja maansekainen kiveys kaapelikaivannon leikkauksessa. Oikea kuva: Kiven ja maansekainen kiveys kaapelikaivannon leikkauksessa. Koilliseen.



Vasen: Kiven ja maansekainen kiveys kaapelikaivannon leikkauksessa. Itään. Oikea: Resenttiä ns. kukkuruukkukeramiikkaa ja tiiltä kaapeliojan kiveyksestä.

---